

Hospodářský rok k 31.3.2011

VÝROČNÍ ZPRÁVA



ebm – papst CZ s.r.o.

Kaštanová 528/34a, 620 00 Brno

IČ 26909600

Výroční zpráva

*podle § 21 zákona o účetnictví
a § 135 obchodního zákoníku*

za hospodářský rok k 31.3.2011

Obsah:

1. Základní údaje, organizace
a profil společnosti
2. Vývoj výkonnosti
a stávající hospodářské postavení
- zpráva o podnikatelské činnosti společnosti
3. Události po rozvahovém dni
4. Předpokládaný vývoj
5. Výzkum a vývoj,
ochrana životního prostředí
6. Zpráva auditora
7. Rozvaha a výkaz zisku a ztráty
8. Příloha účetní závěrky

1.

Základní údaje

Obchodní jméno:

ebm – papst CZ s.r.o.

Právní forma:

společnost s ručením omezeným

Sídlo:

Kaštanová 528/34a
620 00 Brno

IČO:

269 09 600

Historie podniku

Společnost *ebm – papst CZ s.r.o.* patří nadále do skupiny podniků a je plně ovládanou dceřinou společností koncernu *ebm* se sídlem v Mulfingu ve Spolkové republice Německo. Mateřská společnost patří mezi nejvýznamnější výrobce a prodejce ventilátorů s 57 zastoupeními po celém světě.

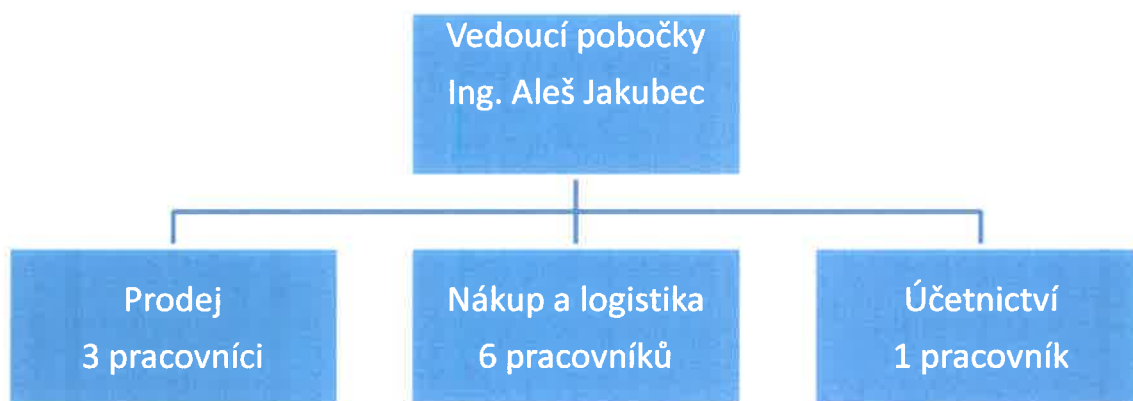
Koncern *ebm* má vlastní výzkum a vývoj pro sortiment ventilátorů, kde využívá posledních poznatků vědy. Ve vývojové a obchodní činnosti používá tzv. zákaznická řešení a v dodávkách realizuje požadavky zákazníka.

Na český trh vstoupil koncern vlastním zastoupením přes společnost *ebm – papst CZ s.r.o.* v roce 2003, a to jak pro trh v ČR, tak na Slovensku. Průzkum trhu probíhal cca od roku 2001, kdy byly dodávky výrobků realizovány přes rakouské zastoupení v Linci. Společnost *ebm – papst CZ s.r.o.* vznikla zápisem v obchodním rejstříku u Krajského soudu v Brně dne 31.10.2003, oddíl C, vložka 44612. Jediným vlastníkem je *ebm Beteiligungs-GmbH*.

V hospodářském roce k 31.3.2011 došlo ke změně v zápisu v obchodním rejstříku, a to 12.10.2010 v osobě jednatele společnosti, kterým je od 3.9.2010 Ing. Aleš Jakubec. Předtím 2.3.2010 došlo k aktualizaci předmětu podnikání ve vazbě na novelu živnostenského zákona a nově je zapsáno „výroba, obchod a služby neuvedené v přílohách 1 až 3 živnostenského zákona“.

Organizační struktura

Organizační schéma firmy k 31.3.2011 je následující:



V hospodářském roce k 31.3.2011 měla společnost tyto statutární orgány:
Thomas Borst – jednatel a
Ing. Aleš Jakubec – jednatel.

2.

**Vývoj výkonnosti
a stávající hospodářské postavení**

Hlavní aktivity

Pokračující hospodářská stagnace, která začala ekonomickou recesí v červenci 2007 a byla nejhorší v poválečné historii, má důsledky i pro formování firemní strategie společnosti ebm – papst CZ s.r.o.

Firma musela v hospodářském roce řešit podmínky svého podnikání v prostředí, kdy ve střední a východní Evropě pokračovala v roce 2010 hospodářská stagnace, ale ve druhé polovině roku se i v podmínkách firmy projevil ekonomické oživení v regionu.

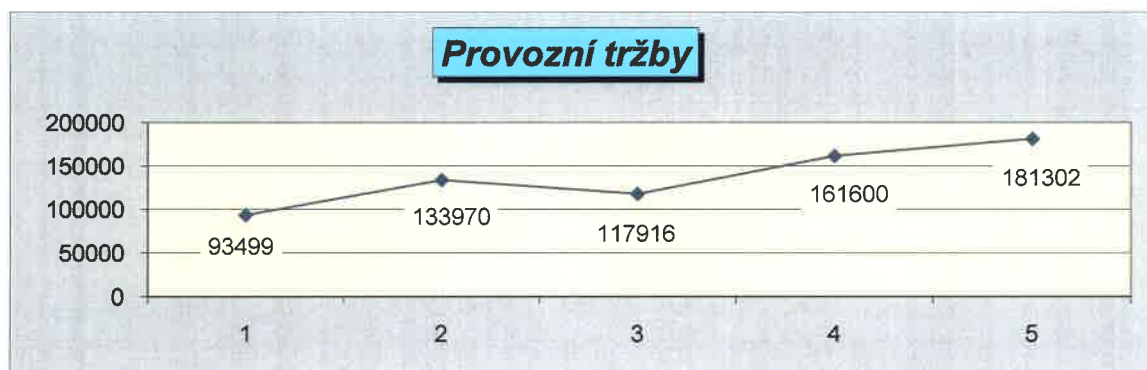
Konec roku 2009 znamenal v ČR pád zpět do recese a došlo ke zmrazení investic podniků a snížení zahraničního obchodu. Soukromé výdaje od roku 2010 slábnou v době, kdy se z ekonomiky odstraňuje veřejná podpora. Hrozbou je vysoká nezaměstnanost.

V roce 2010 pokračoval trend zpevnování koruny vůči euru, což mj. způsobuje zhoršení konkurenceschopnosti českých výrobců na zahraničních trzích. Snížení kurzu eura k dolaru je pak nepříznivé i pro celou evropskou ekonomiku a je zajímavé pro zákazníky např. v USA.

I když poptávka v Německu odstartovala v roce 2010 i oživení české ekonomiky, predikce růstu ekonomik, české o 1,8 % či německé o 3,5 %, se nakonec nepotvrdily a tempo růstu bylo nižší. Mnoho továren jelo stále jen na částečný výkon a export evropských výrobců se přesouvá do zemí tzv. BRIC.

Hlavní ekonomické výsledky

Celkové tržby společnosti činí za hospodářský rok k 31.3.2011 184.157 tis. Kč. V hodnoceném období firma pokračovala ve spolupráci s tradičními zákazníky a navýšila počet svých zákazníků o dalších cca 20 %. U stálých klíčových zákazníků došlo k navýšení odběrů.



Podnik v uzavíraném hospodářském roce dále zlepšil svoji likviditu a nezávislost na cizích zdrojích.

Vedení podniku

Vedení podniku tvoří a podnik osobně řídí jednatel Ing. Aleš Jakubec.

Významné události

V hodnoceném období došlo k změně v řízení společnosti.

Zaměstnanecká politika

Firma v průběhu hospodářského roku k 31.3.2011 zaměstnávala v průměru 11 pracovníků. Průměrná mzda činila v tomto roce 39.924 Kč.

Společnost v rámci sociálního programu poskytuje příspěvek na závodní stravování, na soukromé životní pojištění a na penzijní připojištění. V oblasti vzdělávání jde zejm. rozvoj obchodních technik, technických a jazykových znalostí.

Finanční situace

Společnosti ebm – papst CZ s.r.o. je v dobré finanční kondici a v řadě ukazatelů dosáhla v hospodářském roce k 31.3.2011 opět nejlepších výsledků ve své historii. Bankrotní ukazatel Altmanova Z-skóre pro podniky nekótované na burze má již hodnotu 3,70, což je vysoce nad horní hranicí pásma a proti předchozímu roku jde o další zlepšení o 2 %. Hodnota tohoto syntetického ukazatele se pátým rokem stále meziročně zlepšuje.

Přes pokračující hospodářskou recesi firma v hospodářském roce k 31.3.2011 dále zvýšila svoji výkonnost a dosáhla nejlepšího výsledku ve své historii. Meziročně vykazuje přírůstek v tržbách 12 %. V přidané hodnotě vykazuje meziroční přírůstek 20 %. Podíl prodejních a osobních nákladů na tržbách je v zásadě stálý. Vlastní kapitál a majetek vlastníků se vlivem tvorby zisku zhodnotil o 10 %. Kladná byla i rentabilita celkového kapitálu. Vlivem vykazovaného zisku se zvýšil podíl vlastního kapitálu na celkových zdrojích financování a stoupl na 69 %. Firma je nadále nezávislá na cizím (zápůjčným) kapitálu a svých věřitelích a je zcela bez úvěrů. Ukazatel běžné likvidity má hodnotu 3,04, což je nad horní hranicí doporučeného rozpětí, a pátým rokem se meziročně zlepšuje. Čistý pracovní kapitál kryje ze 72 % stav zásob a pohledávek.

3.

Události po rozvahovém dni

Za období mezi datem účetní závěrky a touto výroční zprávou se nevyskytly neobvyklé položky či případy a u společnosti šlo o běžné účetní případy.

4.

Předpokládaný vývoj

Predikce vývoje pro rok 2011 je snížení růstu proti roku 2010, mj. z důvodu přechodu vlád od stimulace ekonomik ke snižování rozpočtových deficitů. Vývoj české ekonomiky bude záležet na kondici Německa (kam putuje 1/3 českého vývozu) i na situaci v Polsku či na Slovensku. Země střední Evropy se musejí připravit na dlouhou dobu sníženého ekonomického růstu.

ČNB počítá ve své prognóze s tím, že se bude koruna v roce 2011 držet kolem úrovně 24,20 Kč/EUR.

Největšími tahouny by měl být automobilový průmysl, strojírenství, výroba elektrických a optických přístrojů. Očekává se oživení investic podniků. Předpoklad vývoje české ekonomiky pro rok 2011 se pohybuje od 1,7 % (MMF) do 2,8 % (OECD).

Společnost ebm – papst CZ s.r.o. vstupuje do nového obchodního a hospodářského roku s portfoliem dodávaných výrobků, které vyhovují, svým zaměřením na úspory energií a energeticky úspornými technologiemi, aktuálním potřebám trhu.

5.

Výzkum a vývoj, ochrana životního prostředí

Společnost nemá vlastní vývoj a výzkum.

Nemá ani organizační složku v zahraničí a není ani společníkem s neomezeným ručením.

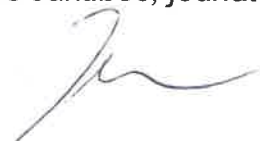
Firma se chová šetrně k životnímu prostředí, je zapojena do systému likvidace odpadů u EKO-KOM (Smlouva o sdruženém plnění č. KS200540002094, klientské číslo EK-F06050232).

Jiné informace

Firma nezpracovává zprávu o vztazích mezi propojenými osobami ve smyslu ust. § 66 a) obchodního zákoníku.

V Brně dne 6. 5. 2011

Ing. Aleš Jakubec, jednatel



ZPRÁVA NEZÁVISLÉHO AUDITORA

pro společníka společnosti ebm – papst CZ s.r.o.
Kaštanová 528/34a, 620 00 Brno, IČ 26909600

Ověřil jsem příloženou účetní závěrku společnosti ebm – papst CZ s.r.o., IČ 26909600, tj. rozvahu k 31.3.2011, výkaz zisku a ztráty za období od 1.4.2010 do 31.3.2011 a přílohu této účetní závěrky s přehledem o peněžních tocích, včetně popisu použitých významných účetních metod a změn ve vlastním kapitálu. Údaje o společnosti ebm – papst CZ s.r.o. jsou uvedeny v odstavci 1 přílohy této účetní závěrky.

Odpovědnost statutárního orgánu účetní jednotky za účetní závěrku

Za sestavení a věrné zobrazení účetní závěrky v souladu s českými účetními předpisy odpovídá statutární orgán společnosti ebm – papst CZ s.r.o. Součástí této odpovědnosti je navrhnout, zavést a zajistit vnitřní kontroly nad sestavováním a věrným zobrazením účetní závěrky tak, aby neobsahovala významné nesprávnosti způsobené podvodem nebo chybou, zvolit a uplatňovat vhodné účetní metody a provádět dané situaci přiměřené účetní odhady.

Odpovědnost auditora

Mojí úlohou je vydat na základě provedeného auditu výrok k této účetní závěrce. Audit jsem provedl v souladu se zákonem o auditorech a Mezinárodními auditorskými standardy a souvisejícími aplikačními doložkami Komory auditorů České republiky. V souladu s těmito předpisy jsem povinen dodržovat etické normy a naplánovat a provést audit tak, abych získal přiměřenou jistotu, že účetní závěrka neobsahuje významné nesprávnosti.

Audit zahrnuje provedení auditorských postupů, jejichž cílem je získat důkazní informace o částkách a skutečnostech uvedených v účetní závěrce. Výběr auditorských postupů závisí na úsudku auditora, včetně posouzení rizik, že účetní závěrka obsahuje významné nesprávnosti způsobené podvodem nebo chybou. Při posuzování těchto rizik auditor přihlédně k vnitřním kontrolám, které jsou relevantní pro sestavení a věrné zobrazení účetní závěrky. Cílem posouzení vnitřních kontrol je navrhnout vhodné auditorské postupy, nikoli vyjádřit se k účinnosti vnitřních kontrol. Audit též zahrnuje posouzení vhodnosti použitých účetních metod, přiměřenosti účetních odhadů provedených vedením i posouzení celkové prezentace účetní závěrky. Domnívám se, že získané důkazní informace tvoří dostatečný a vhodný základ pro vyjádření mého výroku.

Výrok auditora

Podle mého názoru účetní závěrka podává věrný a poctivý obraz aktiv, pasiv a finanční situace společnosti ebm – papst CZ s.r.o. k 31.3.2011 a nákladů, výnosů a výsledku jejího hospodaření a peněžních toků za hospodářský rok k 31.3.2011 v souladu s českými účetními předpisy.

Zpráva o výroční zprávě

Ověřil jsem též soulad výroční zprávy společnosti ebm – papst CZ s.r.o. s výše uvedenou účetní závěrkou. Za správnost výroční zprávy je zodpovědný statutární orgán společnosti ebm – papst CZ s.r.o. Mým úkolem je vydat na základě provedeného ověření stanovisko o souladu výroční zprávy s účetní závěrkou.

Ověření jsem provedl v souladu s Mezinárodními auditorskými standardy a souvisejícími aplikačními doložkami Komory auditorů České republiky. Tyto standardy vyžadují, aby auditor naplánoval a provedl ověření tak, aby získal přiměřenou jistotu, že informace obsažené ve výroční zprávě, které popisují skutečnosti, jež jsou též předmětem zobrazení v účetní závěrce, jsou ve všech významných ohledech v souladu s příslušnou účetní závěrkou. Jsem přesvědčen, že provedené ověření poskytuje přiměřený podklad pro vyjádření výroku auditora.

Podle mého názoru jsou informace uvedené ve výroční zprávě společnosti ebm – papst CZ s.r.o. k 31.3.2011 ve všech významných ohledech v souladu s výše uvedenou účetní závěrkou.

Jméno auditora:

Ing. Bc. Luděk Juřina, MBA

Číslo osvědčení o zápisu do seznamu auditorů:

1520

Datum vypracování zprávy:

6. 5. 2011

Podpis auditora:



VÝKAZ ZISKU A ZTRÁTY
v druhovém členění
ke dni**31.03.2011**.....
jednotky: 1000 Kč

Rok	Měsíc	IČ
2011	03	26909600

Obchodní firma nebo jiný název účetní jednotky

ebm - papst CZ s.r.o.


Sídlo nebo bydliště účetní jednotky
a místo podnikání liší-li se od bydliště

Kaštanová 528/34a

Brno - Brněnské Ivanovice

620 00

Označ.	VÝKAZ ZISKU A ZTRÁTY	číslo řádku	Skutečnost v běžném účetním období	
			sledovaném 1	minulém 2
a	b			
I.	Tržby za prodej zboží	01	178 910	144 521
A.	Náklady vynaložené na prodané zboží	02	152 251	122 940
+	Obchodní marže	03	26 659	21 581
II.	Výkony	04	1 253	2 752
II. 1.	Tržby za prodej vlastních výrobků a služeb	05	1 236	2 752
II. 3.	Aktivace	07	17	
B.	Výkonová spotřeba	08	6 390	6 312
B. 1.	Spotřeba materiálu a energie	09	1 256	1 153
B. 2.	Služby	10	5 134	5 159
+	Přidaná hodnota	11	21 522	18 021
C.	Osobní náklady součet	12	7 373	6 956
C. 1.	Mzdové náklady	13	5 270	4 947
C. 3.	Náklady na sociální zabezpečení a zdravotní pojištění	15	1 711	1 627
C. 4.	Sociální náklady	16	392	382
D.	Daně a poplatky	17	27	458
E.	Odpisy dlouhodobého nehmotného a hmotného majetku	18	594	629
III.	Tržby z prodeje dlouhodobého majetku a materiálu	19	34	13 244
III. 1.	Tržby z prodeje dlouhodobého majetku	20	30	13 238
III. 2.	Tržby z prodeje materiálu	21	4	6
F.	Zůstatková cena prod. dlouhodobého majetku a materiálu	22		8 418
F. 1.	Zůstatková cena prodaného dlouhodobého majetku	23		8 418
G.	Změna stavu rezerv a opravných položek v provozní oblasti a komplexních nákladů příštích období	25	5 540	- 897
IV.	Ostatní provozní výnosy	26	1 105	596
H.	Ostatní provozní náklady	27	1 882	2 797
*	Provozní výsledek hospodaření	30	7 245	13 500
X.	Výnosové úroky	42	110	7
N.	Nákladové úroky	43		19
XI.	Ostatní finanční výnosy	44	2 745	3 037
O.	Ostatní finanční náklady	45	3 513	3 925
*	Finanční výsledek hospodaření	48	- 658	- 900
Q.	Daň z příjmů za běžnou činnost	49	994	2 271
Q. 2.	- odložená	51	-1 244	
Q. 3.	- doplatky daně a rezerva na daň z příjmů	51a	2 238	2 271
**	Výsledek hospodaření za běžnou činnost	52	5 593	10 329
***	Výsledek hospodaření za účetní období (+/-)	60	5 593	10 329

Označ.	VÝKAZ ZISKU A ZTRÁTY	číslo řádku	Skutečnost v běžném účetním období	
			sledovaném	minulém
a	b		1	2
****	Výsledek hospodaření před zdaněním	61	6 587	12 600
Sestaveno dne: 0 3 . 0 5 . 2 0 1 1		Podpisový záznam statutárního orgánu účetní jednotky nebo podpisový záznam fyzické osoby, která je účetní jednotkou Ing. Aleš Jakubec, jednatel 		
Právní forma účetní jednotky společnost s ručením omezeným		Předmět podnikání obchodní činnost	Pozn.: hospodářský rok od 1.4.RR do 31.3.RR	

OVĚŘENO A SOUHLASÍ



Handwritten signature in blue ink.

ROZVAHA

ke dni **31.03.2011**

jednotky: 1000 Kč

Rok	Měsíc	IČ
2011	0 3	2 6 9 0 9 6 0 0

Obchodní firma nebo jiný název účetní jednotky

ebm - papst CZ s.r.o.

Sídlo nebo bydliště účetní jednotky
a místo podnikání liší-li se od bydliště

Kaštanová 528/34a

Brno - Brněnské Ivanovice

620 00

Označ. a	AKTIVA b	číslo řádku	Běžné účetní období			Minulé období
			Brutto	Korekce	Netto	Netto
	AKTIVA CELKEM	001	87 297	-9 145	78 152	78 689
B.	Dlouhodobý majetek	003	3 781	-1 435	2 346	2 791
B. II.	Dlouhodobý hmotný majetek	013	3 781	-1 435	2 346	2 791
B. II. 3.	Samostatné movité věci a soubory movitých věcí	016	3 668	-1 435	2 233	2 765
B. II. 7.	Nedokončený dlouhodobý hmotný majetek	020	26		26	26
B. II. 8.	Poskytnuté zálohy na dlouhodobý hmotný majetek	021	87		87	
C.	Oběžná aktiva	031	83 183	-7 710	75 473	75 677
C. I.	Zásoby	032	44 678	-7 287	37 391	29 040
C. I. 5.	Zboží	037	44 678	-7 287	37 391	29 040
C. II.	Dlouhodobé pohledávky	039	1 272		1 272	28
C. II. 1.	Pohledávky z obchodních vztahů	040	28		28	28
C. II. 8.	Odložená daňová pohledávka	047	1 244		1 244	
C. III.	Krátkodobé pohledávky	048	24 971	- 423	24 548	22 231
C. III. 1.	Pohledávky z obchodních vztahů	049	24 750	- 418	24 332	22 202
C. III. 7.	Krátkodobé poskytnuté zálohy	055	154		154	1
C. III. 8.	Dohadné účty aktivní	056	56		56	26
C. III. 9.	Jiné pohledávky	057	11	-5	6	2
C. IV.	Krátkodobý finanční majetek	058	12 262		12 262	24 378
C. IV. 1.	Peníze	059	63		63	86
C. IV. 2.	Účty v bankách	060	12 199		12 199	24 292
D. I.	Časové rozlišení	063	333		333	221
D. I. 1.	Náklady příštích období	064	248		248	221
D. I. 2.	Komplexní náklady příštích období	065	85		85	

Označ. a	PASIVA b	číslo řádku	Běžné účetní období 5	Minulé období 6
	PASIVA CELKEM	067	78 152	78 689
A.	Vlastní kapitál	068	53 596	52 958
A. I.	Základní kapitál	069	1 600	1 600
A. I. 1.	Základní kapitál	070	1 600	1 600
A. II.	Kapitálové fondy	073	930	885
A. II. 2.	Ostatní kapitálové fondy	075	930	885
A. II. 5.	Rozdíly z přeměn společností	077a		
A. III.	Rezervní fondy, nedělitelný fond a ostatní fondy ze zisku	078	160	160
A. III. 1.	Zákonný rezervní fond/Nedělitelný fond	079	160	160
A. IV.	Výsledek hospodaření minulých let	081	45 313	39 984
A. IV. 1.	Nerozdělený zisk minulých let	082	45 313	39 984
A. V. 1.	Výsledek hospodaření běžného účetního období (+/-)	084	5 593	10 329
B.	Cizí zdroje	085	24 075	25 716
B. III.	Krátkodobé závazky	102	24 075	25 716
B. III. 1.	Závazky z obchodních vztahů	103	8 720	23 165
B. III. 2.	Závazky - ovládající a řídicí osoba	104	12 353	
B. III. 5.	Závazky k zaměstnancům	107	349	459
B. III. 6.	Závazky ze sociálního zabezpečení a zdravotního pojištění	108	211	281
B. III. 7.	Stát – daňové závazky a dotace	109	1 983	1 735
B. III. 8.	Krátkodobé přijaté zálohy	110	215	7
B. III. 10.	Dohadné účty pasivní	112	239	23
B. III. 11.	Jiné závazky	113	5	46
C. I.	Časové rozlišení	118	481	15
C. I. 1.	Výdaje příštích období	119	481	15

Sestaveno dne: 0 3 . 0 5 . 2 0 1 1		Podpisový záznam statutárního orgánu účetní jednotky nebo podpisový záznam fyzické osoby, která je účetní jednotkou Ing. Aleš Jakubec, jednatel
Právní forma účetní jednotky společnost s ručením omezeným	Předmět podnikání obchodní činnost	Pozn.: hospodářský rok od 1.4.RR do 31.3.RR

OVĚŘENO A SOUHLASÍ



Příloha k účetní závěrce za hospodářský rok 1.4.2010 do 31.3.2011

Obchodní společnosti

ebm – papst CZ s.r.o.
se sídlem: Kaštanová 528/34a
620 00 Brno

Podle § 39 vyhlášky č. 500/2002 Sb., kterou se provádějí některá ustanovení zákona č. 563/1991 Sb., o účetnictví, ve znění pozdějších předpisů, pro účetní jednotky, které jsou podnikateli.

Údaje přílohy vycházejí z účetních písemností účetní jednotky (účetní doklady, účetní knihy a ostatní účetní písemnosti) a z dalších podkladů, které má účetní jednotka k dispozici. Hodnotové údaje jsou vykázány v celých tisících Kč, pokud není uvedeno jinak. Příloha je zpracována za účetní období počínající dnem 1.dubna 2010 a končící dnem 31.března 2011.

OVĚŘENO A SOUHLASÍ



Obecné údaje

Popis účetní jednotky (odst. 1)

a) Obchodní firma	ebm – papst CZ s.r.o.
b) Sídlo	Kaštanová 528/34a, 620 00 Brno
c) IČ	269 09 600
d) Právní forma účetní jednotky	společnost s ručením omezeným
e) Předmět podnikání	- výroba, obchod a služby neuvedené v přílohách 1 až 3 živnostenského zákona
f) Rozvahový den	31.3. 2011
g) Okamžik sestavení účetní závěrky	3.5.2011
h) Datum vzniku společnosti	31. října 2003
i) Základní kapitál	1.600.000,-Kč

Osoby podílející se na základním kapitálu účetní jednotky více než 20%:

Jméno fyzické osoby, název právnické osoby	Bydliště, sídlo	Sledované účetní období		Minulé účetní období	
		Podíl	Tj. %	Podíl	Tj. %
Ebm Beteiligungs-GmbH	Postfach 1161, D-74661 Mulfingen, Německo	1600	100	1600	100

Změny a dodatky provedené v účetním období v obchodním rejstříku:

Druh změny (dodatku)	Datum změny (dodatku)
- Změna v osobě jednatele	3.9.2010

Statutární orgán k 31.3.2011:

jednatel Thomas Borst, nar. 22.7.1956, Niedestetten, Schöntaler Berg 14, Spolková republika Německo, den vzniku funkce 8.dubna 2004.
V ČR 62400 Brno, Podlesí 563/14.

jednatel Ing. Aleš Jakubec, Veslařská 59, 637 00 Brno, den vzniku funkce 3.9.2010

Společníci:

ebm Beteiligungs-GmbH, Mulfingen, Postrach 1161 D-74671, Spolková republika Německo.

Společnost má jednoduchou organizační strukturu, provozovna společnosti je v jejím sídle Kaštanová 528/34a, Brno. Společnost nemá žádné odštěpné závody ani organizační složky v zahraničí.

Obchodní firmy, v nichž má účetní jednotka podstatný nebo rozhodující vliv (odst. 2)

Účetní jednotka nemá podstatný nebo rozhodující vliv ani jinou účast v jiných firmách. Neuzavřela také žádné ovládací smlouvy ani smlouvy o převodech zisku a nepatří do konsolidačního celku.

Zaměstnanci společnosti, osobní náklady (odst. 3)

		Běžné účetní období	Minulé účetní období
Zaměstnanci	Průměrný přepočtený počet zaměstnanců	11	12
	z toho řídicích orgánů (vedení společnosti)	1	1
Osobní náklady	Mzdové náklady celkem	5270	4947
	z toho řídicích orgánů (vedení společnosti)	1494	1038
	Sociální náklady	2103	2008
Osobní náklady celkem		7373	6955

Pojistné na veřejnoprávní pojištění z vyúčtování mezd za 3/2011 a to 147 tis. na sociálním pojištění a 64 tis. Kč na zdravotním pojištění bylo zaplaceno 18.4. 2011. Doplatky mezd z vyúčtování za 3/2011 byly vyplaceny v pravidelném výplatním termínu 5.4.2011.

Půjčky, úvěry (odst. 4)

Účetní jednotka neposkytla žádné půjčky a úvěry statutárnímu orgánu-členům statutárního orgánu, dozorčímu orgánu, řídicímu orgánu ani bývalým osobám a členům těchto orgánů.

Zásady, metody, oceňování (odst. 5)

a) Informace o obecných účetních zásadách

Účetní jednotka plně aplikuje obecné účetní zásady stanovené v zákonu č. 563/1991 Sb., o účetnictví, ve vyhlášce č. 500/2002 Sb. a v Českých účetních standardech pro podnikatele č. 001 až 023. Účetní závěrka byla vypracována na principu historických cen.

b) Způsoby oceňování

Způsoby oceňování, které společnost používala při sestavení účetní závěrky jsou následující:

1) Účtování a ocenění zásob

Účetní jednotka účtuje pořízení a úbytky zásob způsobem A.

Ocenění nakupovaných zásob je ve skutečných pořizovacích cenách, které zahrnují cenu pořízení a vedlejší pořizovací náklady - hlavně dopravné.

Úbytky zásob se oceňují metodou FIFO – „ první do skladu – první ze skladu“.

Na bezobrátkové zásoby byly vytvořeny OP. Reprodukční pořizovací cena nebyla použita.

2) Ocenění hmotného dlouhodobého majetku

Zařízení s použitím více než 1 rok a v ceně vyšší než 15.000 Kč do 40.000 Kč se eviduje jako dlouhodobý hmotný majetek na účtu 022.A a odepisuje se 24 měsíců. Účetní jednotka tímto postupem aplikuje v praxi IFRS.

Dlouhodobý hmotný majetek účetní jednotka eviduje od částky 40.000 Kč včetně.

Drobný hmotný majetek v ceně od 501 Kč do 15.000 Kč je veden jako zásoba a je účtován do nákladů společnosti při vyskladnění na účet 501 – Spotřeba materiálu a je veden v operativní evidenci.

3) Ocenění nehmotného dlouhodobého majetku

Dlouhodobý nehmotný majetek účetní jednotka eviduje od částky 60 000 Kč včetně.
Drobný nehmotný majetek do 60 000 Kč je účtován do nákladů společnosti při vyskladnění na účet 518.
Drobný nehmotný majetek od 15 000 Kč včetně výše je veden v operativní evidenci.

4) Ocenění hmotného a nehmotného dlouhodobého majetku vytvořeného vlastní činností

Účetní jednotka nemá a neměla v majetku hmotný a nehmotný majetek vytvořený vlastní činností.

5) Ocenění podílů

Účetní jednotka nemá a neměla v majetku žádné podíly.

6) Ocenění cenných papírů

Účetní jednotka nemá a neměla v majetku cenné papíry.

7) Způsob stanovení reprodukční pořizovací ceny

Reprodukční cena nebyla použita.

8) Změny oceňování

V běžném účetním období nedošlo v účetní jednotce oproti předcházejícímu období ke změnám v účetní metodice. Účtování v tomto období bylo kontinuální s minulým obdobím.

c) Odepisování

Obchodní společnost odepisuje na základě svého účetního odpisového plánu měsíčně.
Metoda odepisování odpovídá zařazení do skupin v návaznosti na zákon o daních z příjmů – rovnoměrný odpis, v dalších letech odepisování. Měsíčně 1/12 uvedené částky, odepisování je zahájeno v měsíci zařazení majetku do používání. Odpisy jsou ukončeny měsíc před vyřazením majetku.

d) Odchylky od účetních metod

Účetní jednotka plně respektuje účetní metody a nedošlo k odchýlení od těchto metod ve smyslu § 7 odst. 5 zákona o účetnictví.

e) Opravné položky k majetku

Účetní jednotka na základě inventur rozhodla účtovat o opravných položkách k zásobám, kde při tvorbě opravné položky vycházela ze zásady opatrnosti, kterou se má zabránit přenášení předpokládané ztráty do následujících účetních období. Opravná položka byla stanovena k položkám bez pohybu více jak 12 měsíců.

Na základě výsledků inventur bylo rovněž rozhodnuto účtovat o opravných položkách k pohledávkám a to v případě prodlení s úhradou více jak 6 měsíců.

f) Přepočítání údajů cizí měny na českou měnu

Při přepočtu cizích měn na českou měnu používá účetní jednotka aktuální denní kurs ČNB. V případě zahraničních pracovních cest je používán pevný kurs stanovený dle § 183 zákoníku práce k datu výplaty zálohy. Posilování kurzu české koruny k EUR přineslo ztrátu v kurzových rozdílech ve výši 322 tis. Kč.

g) Způsob stanovení reálné hodnoty a ekvivalence včetně způsobů zaúčtování

S ohledem na to, že účetní jednotka nevlastní podíly v jiných společnostech, nebyla ani použita metoda ocenění reálnou hodnotou ani ocenění ekvivalencí.

Doplňující údaje k rozvaze a výkazu zisku a ztráty (odst. 6)

a) Dlouhodobý nehmotný majetek

Popis	Software	Ocenit.práva	Zřizovací výdaje	Nedokončený DNM	Celkem
Poř.cena					
PS 1.4.2008	0	0	458	0	458
Pohyby 2008h	0	0	0	0	0
KZ 31.3.2009	0	0	458	0	458
PS 1.4.2009	0	0	458	0	458
Pohyby 2009h	0	0	-458	0	-458
KZ 31.3.2010	0	0	0	0	0
PS 1.4.2010	0	0	0	0	0
Pohyby 2010h	0	0	0	0	0
Oprávký	0	0	0	0	0
ZC 31.3.2011	0	0	0	0	0

b) Dlouhodobý hmotný majetek

	Pozemky	Stavby	Movité věci	Nedokončený DHM	Celkem
Poř.cena					
PS 1.4.2008	148	9372	2556	0	12076
Pohyby 2008h	0	179	-24	0	155
KZ 31.3.2009	148	9551	2532	0	12483
PS 1.4.2009	148	9551	2532	0	12483
Pohyby 2009h	-148	-9551	1268	26	-8405
KZ 31.3.2010	0	0	2765	26	2791
PS 1.4.2010	0	0	3800	26	3826
Pohyby 2010h	0	0	-131	0	-131
Oprávký	0	0	1435	0	1435
Zálohy	0	0	87	0	87
ZC 31.3.2011	0	0	2321	26	2347

Hodnota opravek účtovaných v HR činí 594 tis. Kč.

Drobný majetek v limitu do 15.000 Kč evidovaný v operativní evidenci má hodnotu 590 tis. Kč. Společnost provozuje své podnikání v pronajatém objektu, roční nájemné činí 1.980 tis. Kč.

Náklady operativního leasingu činí 401 tis. Kč.

c) Dlouhodobé pohledávky

Společnost eviduje dlouhodobé pohledávky z titulu kauce a záruky.

d) Krátkodobé pohledávky

Obvyklá doba splatnosti pohledávek je 14 – 90 dnů.

Účetní jednotka eviduje pohledávky po lhůtě splatnosti více než 180 dnů v hodnotě 418 tis.Kč..

Společnost z důvodů nedobytnosti vytvořila opravné položky do nákladů v hodnotě 287 tis. Kč a odepsala do nákladů pohledávky v hodnotě 16 tis. Kč.

Společnost neeviduje žádné pohledávky kryté podle zástavního práva ani pohledávky s dobou splatnosti delší 5 let.

e) Krátkodobý finanční majetek

Mimo peněžní hotovosti na pokladně, prostředků na běžných účtech a stravenek nevlastní a neeviduje společnost žádný jiný krátkodobý finanční majetek.